

DIRECTION DE LA MOBILITE ET DU RESEAU ROUTIER
SERVICE MOBILITE ET MAITRISE D'OUVRAGE

Volume 2

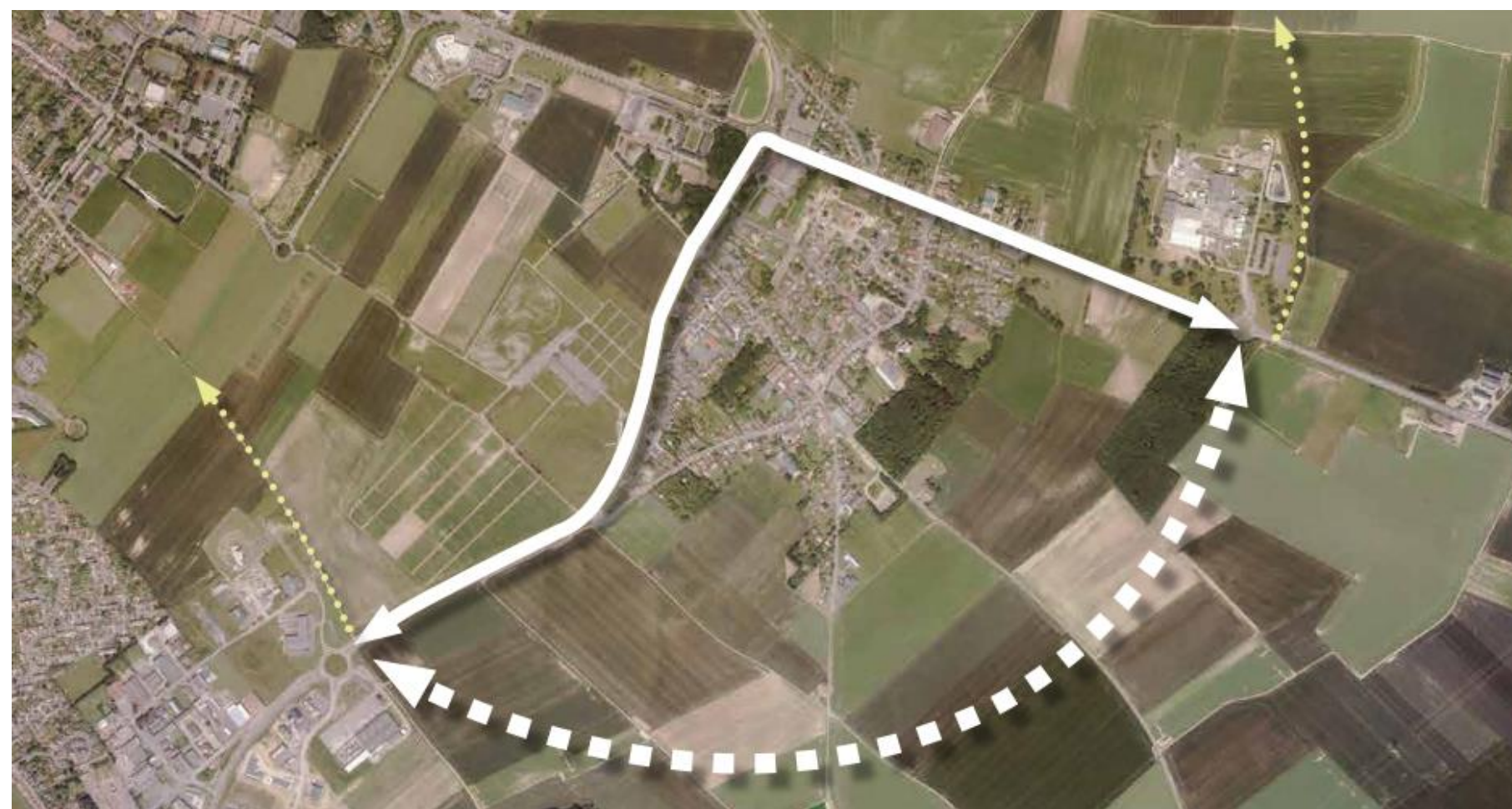
-

**PIECES REQUISES
POUR L'ENQUETE
PUBLIQUE PREALABLE
A LA DUP**

-

**Appréciation sommaire
des dépenses**

Décembre 2023



REVISION DU DOCUMENT

INDICE	DATE	PARTIE	MODIFICATIONS	ETABLI PAR	VERIFIE PAR	APPROBATION
A	Juin 2022	Pièces requises pour l'enquête publique préalable à la DUP	Création du document	Axelle OTNU	Aurélie PINTE	Florence BORDAS
B	Juillet 2022	Pièces requises pour l'enquête publique préalable à la DUP	Intégration des remarques du MOA	Axelle OTNU	Aurélie PINTE	Florence BORDAS
C	Octobre 2022	Pièces requises pour l'enquête publique préalable à la DUP	Modification suite résultats nouvelle étude de trafic à intégrer	Axelle OTNU	Aurélie PINTE	Florence BORDAS
D	Octobre 2023	Pièces requises pour l'enquête publique préalable à la DUP	Modification suite nouvelle étude de trafic + intégration des remarques du MOA et des Services de l'Etat	Axelle OTNU	Aurélie PINTE	Florence BORDAS
E	Décembre 2023	Pièces requises pour l'enquête publique préalable à la DUP	Intégration des remarques du MOA	Axelle OTNU	Cathy NIVELLE-DUFOSSE	Florence BORDAS

SOMMAIRE

1 COUT D’ACQUISITION 5

1.1 Parcelles acquises..... 7

1.2 Parcelles à acquérir..... 7

1.3 Estimation prévisionnelle de la dépense 7

2 COUT D’INVESTISSEMENT..... 8

3 COUT DE FONCTIONNEMENT 9

TABLE DES FIGURES

Figure 1 : Détail de la répartition des emprises du projet sur les communes concernées.....6

Figure 2 : Parcellaire impacté par le projet7

Figure 3 : Répartition des parcelles à acquérir par zonage et par commune.....7

TABLE DES TABLEAUX

Tableau 1 : Coût des mesures en faveur de l'environnement8

Tableau 2 : Coût des mesures en faveur du milieu naturel8

LISTE DES ACRONYMES

- APRR** : Aménagement des Routes Principales
- BDD** : Bande De Dérasée
- CUA** : Communauté Urbaine d'Arras
- DDAE** : Direction Départementale de l'aménagement et de l'Environnement
- DUP** : Déclaration d'Utilité Publique
- OA** : Ouvrage d'Art
- PDU** : Plan de déplacement Urbain
- PL** : Poids Lourd
- PLUI** : Plan Local d'Urbanisme Intercommunal
- VL** : Véhicule léger

GLOSSAIRE

- Accotement** : Bordure de la route, entre la chaussée et le fossé.
- Assainissement** : Il s'agit d'un système de collecte des eaux usées rejetées par les bâtiments individuels ou collectifs ainsi que les infrastructures linéaires (routes). Il enlève la pollution présente dans ces eaux et reverse l'eau nettoyée dans le milieu naturel.
- Buse** : Tuyau de gros diamètre fabriqué en béton et qui est destiné à faire circuler des fluides.
- Bande de Dérasée** : La bande dérasée est une partie de l'accotement située directement au contact des voies de circulation, et qui a été stabilisée afin de recevoir potentiellement un véhicule.
- Comité de Pilotage** : Il s'agit d'une équipe transversale au projet que l'on peut constituer afin de chapeauter le suivi d'un projet et définir les choix stratégiques.
- Couche de roulement** : La couche de roulement d'une chaussée est la seule couche perçue par les usagers (couche superficielle d'une chaussée). Elle assure : la fonction de protection de l'assise contre les agressions du trafic, du climat et des polluants accidentels et le déplacement d'usagers différents (véhicules, cycles, piétons).
- Déblais** : Terre, matière enlevée pour niveler le sol.
- Dépollution pyrotechnique** : La dépollution pyrotechnique a pour objectif d'identifier, d'éliminer ou de détruire tout ou partie des munitions, objets, matières explosives et contaminations se trouvant dans une zone délimitée jusqu'à une profondeur donnée, afin de garantir l'utilisation sans risque du milieu ambiant, tel que sols, nappes phréatiques, sédiments ou eaux de surfaces.

- Emprise foncière** : L'emprise correspond à la surface de terrains nécessaires à acheter pour construire une route. On parle ainsi souvent d'emprise foncière.
- Enrobé** : Un enrobé est un mélange de graviers, de sables, de fines et de liant, appliqués en une ou plusieurs couches, pour constituer le revêtement des chaussées, des trottoirs, des zones de stationnement.
- Merlon** : Il s'agit d'un ouvrage consistant en une levée de terre destinée à servir d'écran phonique et/ou visuel.
- Profil en long** : Un profil en long est la représentation d'une coupe verticale suivant l'axe d'un projet linéaire (route, voie ferrée, canalisation, etc.).
- Profil en travers** : Le profil en travers est défini comme étant la coupe suivant un plan vertical perpendiculaire à l'axe du projet. La détermination du profil en travers constitue à définir la largeur de la chaussée et ses annexes, On distingue deux types de profils en travers : le profil en travers en déblai et le profil en travers en remblai.
- Remblais** : Action de rapporter de la terre pour combler ou surélever le niveau du sol.
- Section courante** : C'est la coupe transversale de la chaussée et de ses dépendances.
- Voie douce** : Une voie douce est un mode de circulation urbain, dédié aux moyens de déplacements non motorisés. Ouvert aux cyclistes, aux rollers, aux piétons, aux personnes à mobilité réduite ou encore aux cavaliers, cette voie de circulation se doit d'être sécurisée, accessible et balisée.

1 COUT D'ACQUISITION

NOTA : Une estimation des services des domaines est disponible en annexe du présent dossier de DUP.

Le détail des emprises du projet pris en compte pour réaliser les estimations d'acquisition parcellaires ont été faites sont présentées ci-dessous.

Il est à noter qu'à ce stade des études, la surface nécessaire pour le projet est de 18,5 ha (emprise théorique des travaux), dont 14,6 ha situés en terres agricoles. A l'issue de l'enquête et des études plus fines qui seront réalisées, le projet est susceptible d'évoluer, c'est pourquoi l'emprise maximale (limite du plan général des travaux – DUP) a été définie pour permettre le cas échéant, un décalage local du projet. Cette emprise maximale représente une surface de 26,5 ha, sur laquelle seulement 18,5 ha seront strictement nécessaire au projet.

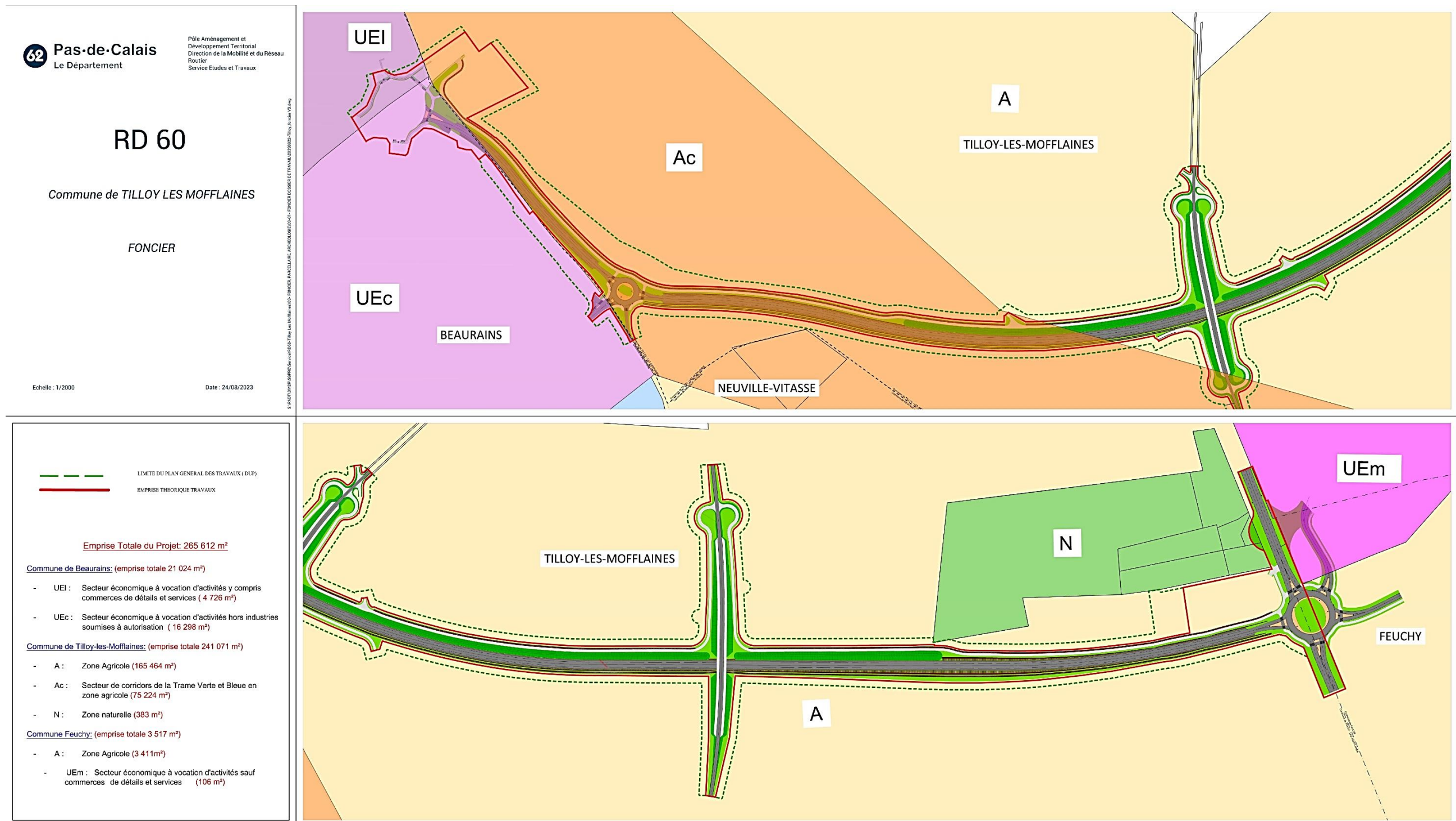


Figure 1 : Détail de la répartition des emprises du projet sur les communes concernées
(Source : CD62, 21/09/2023)

1.1 Parcelles acquises

Le projet englobe également les parcelles cadastrées W170, 85, 86 et 87 sur la commune de Tilloy-lès-Mofflaines qui ont été acquises par le Département du Pas-de-Calais dans un cadre amiable pour un montant de 150 000 €.

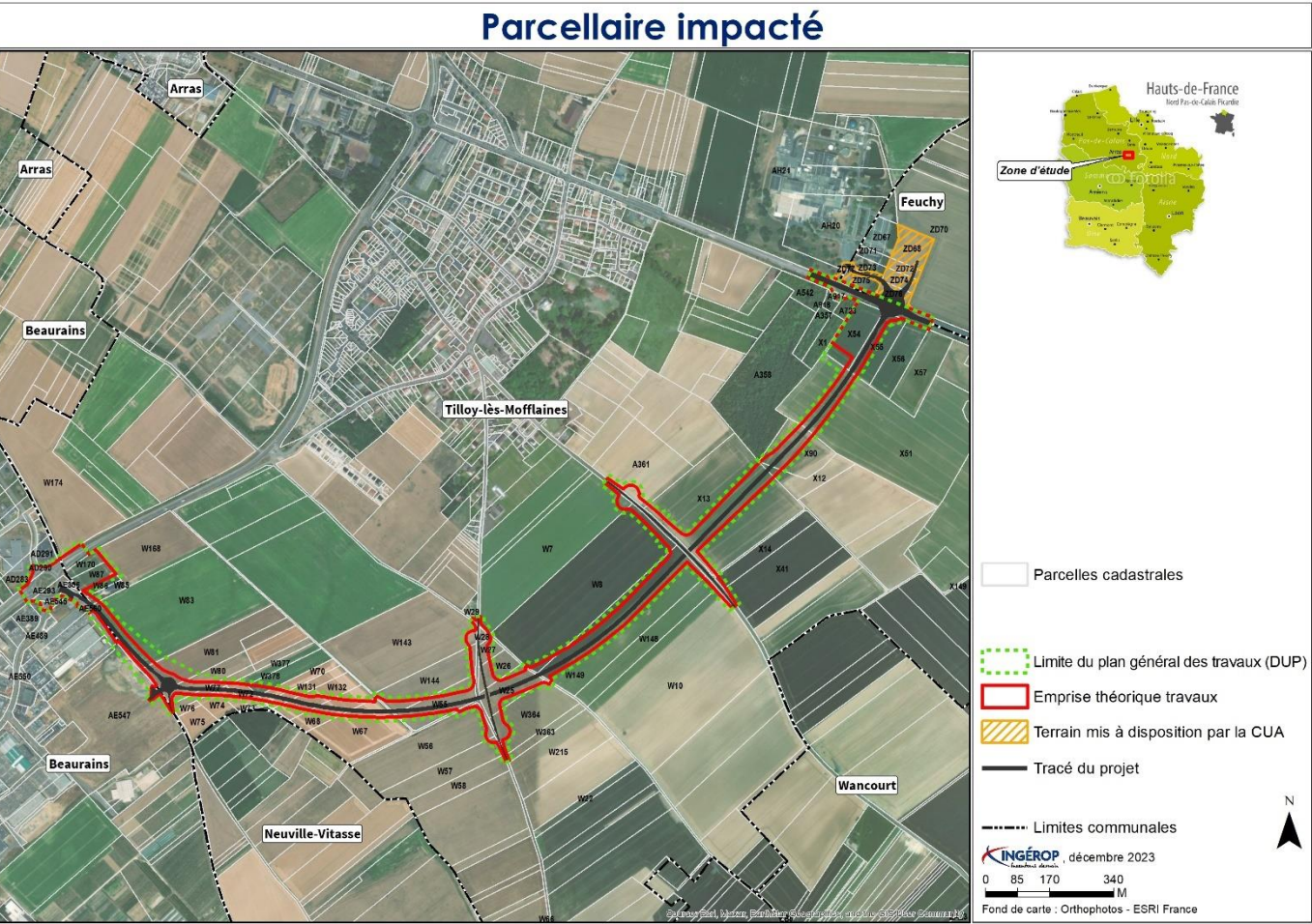


Figure 2 : Parcellaire impacté par le projet
(Source : Ingérop, décembre 2023)

1.2 Parcelles à acquérir

L'état parcellaire n'a pas encore été établi, le périmètre de l'opération n'étant pas encore défini précisément.

L'estimation sommaire globale porte sur une surface globale de 265 612 m² nécessaires à la réalisation du projet.

Les 265 612 m² de surface à acquérir se répartissent ainsi :

commune	zonage						Total surface en m ²
	UEI	UEc	UEm	A	Ac	N	
Beaurains	4726 m2	16 298 m2					21 024 m2
Tilloy-lès-Mofflaines			106 m2	165 464 m2	75 224 m2	383 m2*	241 177 m2
Feuchy				3411 m2			3411m2
TOTAL	4726 m2	16 298 m2	106 m2	168 875 m2	75 224 m2	383 m2	265 612 m2

Figure 3 : Répartition des parcelles à acquérir par zonage et par commune
(Source : avis du Domaine estimation sommaire et globale, avis rendu le 18/10/2023)

A défaut d'état parcellaire, le Département considère que toutes les emprises sont des terres occupées, y compris celle en zone N (bordure du giratoire actuel qui dessert Haägen Dazs).

A défaut d'état parcellaire, toutes les emprises ont été considérées comme étant des emprises privées.

Les parcelles situées en zone N sont du délaissé de voirie.

La surface d'emprise au droit de Brico Dépôt représente une surface de 9 500 m² située en zone Ac.

1.3 Estimation prévisionnelle de la dépense

Compte tenu des caractéristiques de biens, de la réglementation d'urbanisme applicable, du marché immobilier local ainsi que des décisions jurisprudentielles récentes, les emprises, regroupées par type de biens en fonction de leur zonage au PLU, ont été valorisées comme suit :

- Terrains en zone UEI : 4 726m² x 65 €/m² = 307 190 €
- Terrains en zone UEc : 16 298 m² x 35 €/m² = 570 430 €
- Terrains en zone UEm : 106m² x 22 €/m² = 2 332 €
- Terrains en zone Ac en situation privilégiée : 9 500 m² x 4,5 €/m² = 42 750€
- Terrains en zone Ac en situation non privilégiée et en zone A : (65 724¹ + 168 875) m² x 0,65 €/m² = 152 489 €

Soit un montant total de 1 075 191 € arrondie à 1 075 200 €.

¹ 75 224 m² – 9 500 m²

Dès lors, la dépense globale pour l'acquisition des emprises foncières de l'opération, peut être établie comme suit au stade présent de la procédure, dans le cadre de l'évaluation sommaire et globale :

Les indemnités²

- Indemnités principales estimées à : 1 075 200 €
- Indemnités accessoires et aléas divers estimés à : 622 794 €

Total : 1 697 994 €

- Parcelles déjà acquises par le Département : 150 000 €

Dépense totale estimée à : 1847 994 € arrondie à 1848 000 €

2 COUT D'INVESTISSEMENT

Le coût total du projet du contournement de Tilloy-lès-Mofflaines est estimé à environ **13 248 000 euros HT (dont environ 1 848 000 euros pour les acquisitions foncières)** réparti de la façon suivante :

- Section courante avec Merlon (2,77 km) : 5 500 000 € HT
- Giratoires Häagen Dazs : 1 000 000 € HT
- Giratoire BOREAL 2 : 500 000 € HT
- Chemin mixte (agricole et mode doux) : 600 000 € HT
- Les 2 Ouvrages d'arts : 2 880 000 € HT
- Aire de covoiturage 35 à 45 places : 150 000 euros HT
- Aménagement Paysager : 770 000 Euros HT

Le coût des mesures en faveur de l'environnement est estimé à environ **1 515 000 euros HT** détaillés comme suit :

Mesures en faveur du paysage : 770 000 € HT (entretien les 2 premières années 110 000 euros HT)	
Enherbement rustique des abords du projet	75 000 euros HT
Gazon Fleuri aire chemin mixte au niveau des OA	7 500 euros HT
Arbustes Champêtres avec Vivaces aux abords des OA	52 000 euros HT
Haie bocagère des abords d'une partie du projet et une partie des merlons	52 000 euros HT
Haie basse taillée et haie libre d'une partie des abords du projet	7000 euros HT

Bande boisée sur la zone délaissée le long du bois classé et aux abords du projet et une partie des merlons (avec la Direction du Département de l'Aménagement et de l'Environnement, projet de nichoir pour les oiseaux et chauves-souris, création d'une zone humide...)	466 500 euros HT
Mesures pour la gestion des eaux pluviales : 745 000 euros HT	
Fossés et noues	73 000 euros HT
Bassin rétention et équipements	380 000 euros HT
Ouvrages de collectes et assainissement divers	270 000 euros HT
Bassin infiltration BVN	22 000 euros HT
TOTAL	1 515 000 euros HT

Tableau 1 : Coût des mesures en faveur de l'environnement

(Source : Département du Pas-de-Calais, 08/2022)

Le coût des mesures en faveur du milieu naturel est détaillé comme suit :

Mesures en faveur du milieu naturel	
Gîte à chiroptères	100 -150 TTC euros par gîte
Mise ne place de clôtures	200 euros par mètre linéaire
Aménagement de limitation des risques de collision pour l'avifaune et les chiroptères	150 euros par mètre linéaire
Isolement de chantier pour les amphibiens (barrière)	640 euros (4 euros par mètre linéaire)
Gestion écologique des noues et fossés	200 euros/ha
Gestion des dépendances routières	200 euros/ha
Suivi de chantier et soutien technique	700 euros HT/passage (soit au minimum 2 100 euros HT)
Suivi écologique	700 euros HT/passage (soit au minimum 3 500 euros HT)

Tableau 2 : Coût des mesures en faveur du milieu naturel

(Source : Etude faune/flore, Rainette, 10/2023)

² Le calcul des indemnités est présenté de manière détaillée dans l'estimation des services des domaines disponible en annexe du présent dossier de DUP.

NOTA : Certaines mesures ne sont pas encore figées (nombre de gîtes à chiroptères à mettre en place, nombre de mètre linéaire de clôture à disposer lors du chantier...). Le coût définitif des mesures en faveur du milieu naturel sera estimé plus précisément lors des phases ultérieures d'étude du projet.

3 COUT DE FONCTIONNEMENT

Les moyens consacrés à l'entretien et aux grosses réparations sont de 9 000€ par km par an soit environ 24 930 €/an pour l'entretien du contournement de Tilloy-lès-Mofflaines.