



DÉPARTEMENT DU PAS-DE-CALAIS

ARRÊTÉ DU PRÉSIDENT DU CONSEIL DÉPARTEMENTAL

Portant

RESTRICTION DE CIRCULATION

Sur la route départementale D941

Sur le territoire des communes d'ANNEQUIN, CUINCHY, SAILLY-LABOURSE et VIOLAINES
hors agglomération

PONTAGE DE FISSURES

Vu le Code Général des Collectivités Territoriales,

Vu le Code de la Route,

Vu le Règlement Général de Voirie Interdépartemental, adopté par délibération du Conseil départemental du 22 juin 2015, et par arrêté du Président de Conseil départemental du 21 septembre 2015,

Vu l'arrêté ministériel du 24 novembre 1967 sur la signalisation routière modifié par des arrêtés subséquents,

Vu l'Instruction Interministérielle sur la Signalisation Routière du 22 octobre 1963 modifiée par des arrêtés subséquents,

Le Président du Conseil départemental,

Considérant la nécessité de réaliser l'opération de PONTAGE DE FISSURES,

Considérant que pour assurer la sécurité des usagers du domaine public routier départemental, de prévenir tout risque d'accidents, et de faciliter la réalisation des travaux, il convient de prendre des mesures réglementaires de circulation sur **la D941 du PR 153+90 au PR 154+120 et la D941 du PR 148+590 au PR 150+0, hors agglomération,**

ARRÊTE

Article 1 : La circulation sera restreinte sur la D941 du PR 153+90 au PR 154+120 et la D941 du PR 148+590 au PR 150+0 hors agglomération sur le territoire des communes d'ANNEQUIN, CUINCHY, SAILLY-LABOURSE et VIOLAINES, entre **le lundi 01 juin 2026 et le vendredi 19 juin 2026**, pour permettre l'exécution des travaux sus-visés.

Article 2 : Cette réglementation consistera en :

- Limitation de la vitesse à 70 km/h, puis à 50 km/h,
- Interdiction de dépasser,
- Interdiction de s'arrêter ou de stationner,
- Neutralisation de la voie rapide de circulation et basculement de circulation,

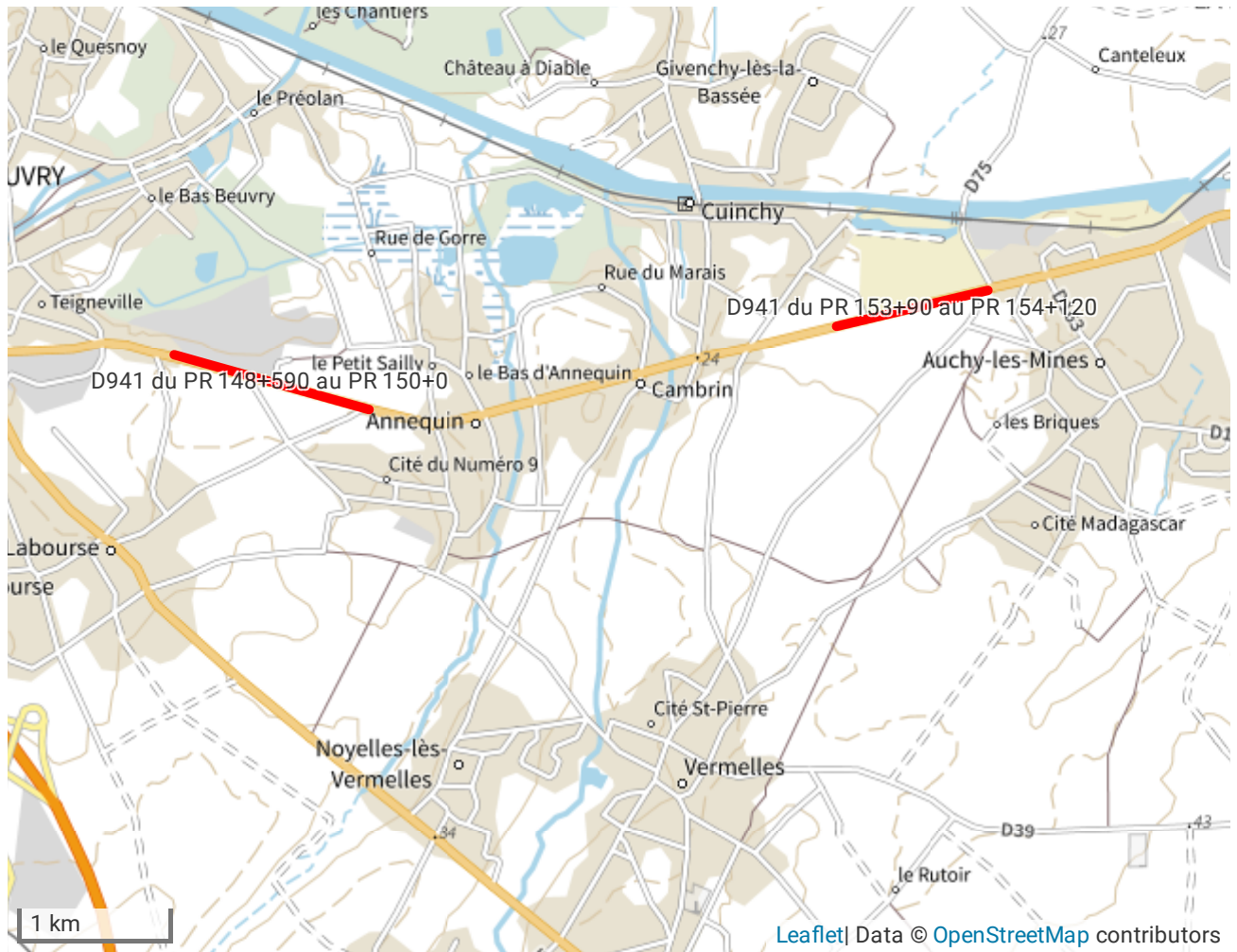
Article 3 : Les panneaux de signalisation réglementaire d'information, d'avertissement et de jalonnement de la déviation seront posés aux frais du département, par les soins de la Maison du Département Aménagement et Développement Territorial de l'Artois, conformément à l'Instruction Interministérielle précitée.

Article 4 : Toute contravention au présent arrêté sera constatée et poursuivie conformément aux lois et règlements en vigueur.

Article 5 : Le présent arrêté peut faire l'objet d'un recours gracieux auprès du Président du Conseil Départemental dans les deux mois suivant sa notification ou son affichage et/ou publication. Il peut également faire l'objet d'un recours contentieux, auprès du tribunal administratif de Lille, dans le même délai, ou le cas échéant, dans les deux mois suivant le rejet du recours gracieux.

Pour le Président du Conseil Départemental,

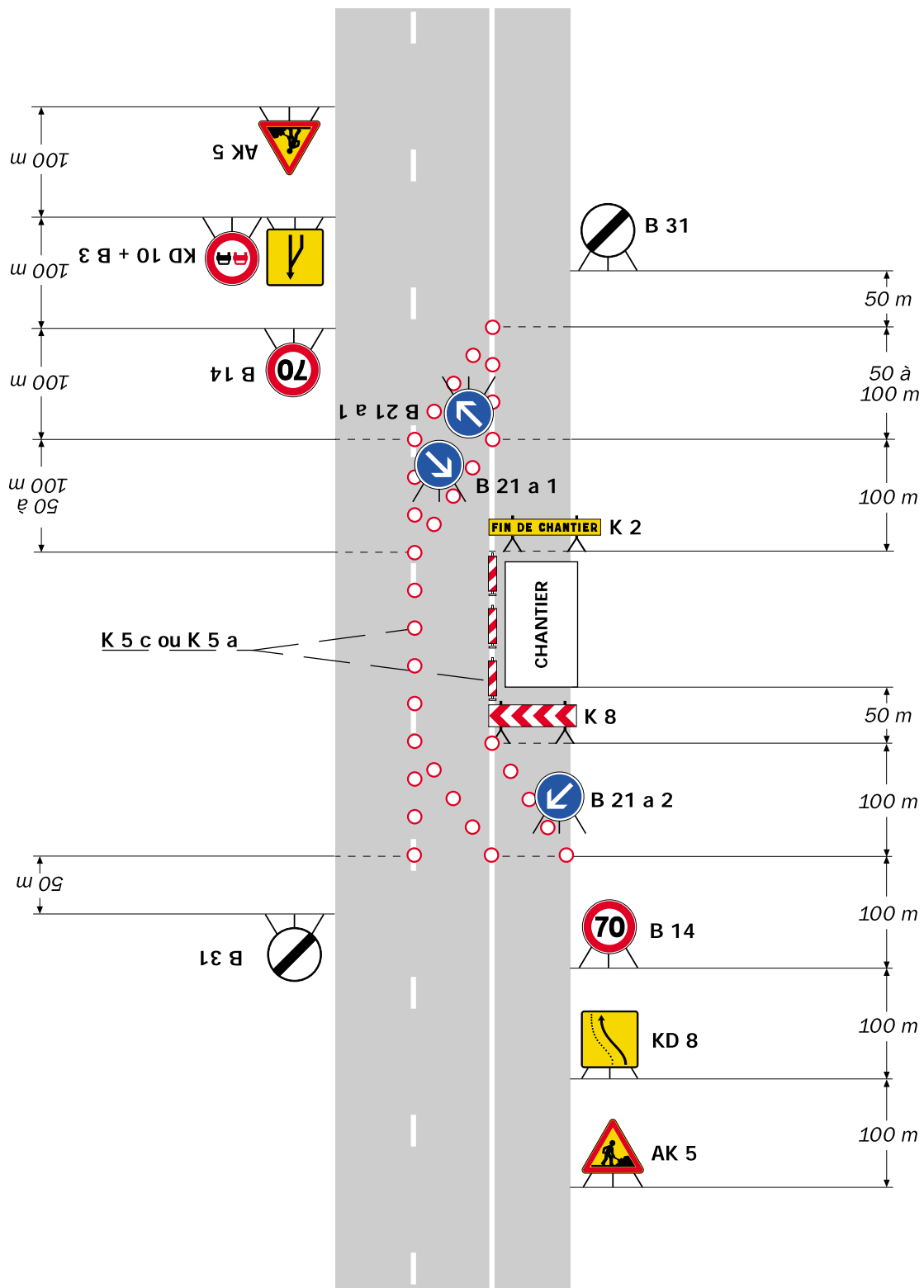
ANNEXE - LOCALISATION



DÉTAILS DE L'ITINÉRAIRE

Voie latérale neutralisée
Cas 3

Circulation à double sens
Route à 3 voies



Remarque(s) :

- La séparation des courants du trafic peut être réalisée par des K 5 a, K 5 c, balises souples, séparateurs K 16 ou par marquage temporaire (ligne continue).
- Lorsque deux voies sont affectées au même sens de

- circulation, l'utilisation d'un KD 10 est préférable à celle du panneau AK 3 pour signaler la suppression d'une voie.
- Le biseau comporte au moins deux B 21 a s'il est réalisé à l'aide de cônes K 5 a (Cf. schéma B1).